



**OSNOVNA ŠOLA**  
Lucijana Bratkoviča Bratuša  
**RENČE**

Trg 31, 5292 Renče

telefon: 05 39 858 01

fax: 05 39 858 19

e-mail: oslbbr@os-rence.si

## **NAČRT VARNIH ŠOLSKIH POTI**

### **šolsko leto 2014/15**

#### **Zakonska podlaga za izdelavo Načrta varnih šolskih poti**

1. Zakon o osnovni šoli - ZOsn (Ur. l. RS, št. 81/06 UPB3 , 102/07 in 87/11)
2. Zakon o pravilih cestnega prometa (ZPrCP, Ur. l. RS, št. 109/10, 57/12)
3. Zakon o voznikih (ZVoz, Ur. l. RS, št. 109/10)
4. Zakon o motornih vozilih (ZMV, Ur. l. RS, št. 106/2010)
5. Pravilnik o posebnih pogojih za vozila, s katerimi se prevažajo skupine otrok (Ur. l. RS, št. 23/09)
6. Pravilnika o pedagoških spremljevalcih pri prevozu skupin otrok (Ur. l. RS, št. 42/09)

#### **Cilji načrta**

Evidentirati šolske poti po katerih prihajajo učenci v šolo, ugotoviti, kako prihajajo v šolo opozoriti na nevarne točke in izboljšati prometno varnosti na obstoječih prometnih poteh.

#### **Šolski okoliš Osnovne šole Lucijana Bratkoviča Bratuša:**

Na matično šolo, kjer je vseh devet razredov, hodijo od 1. do 5. razreda otroci iz KS Renče in KS Gradišče ter od 6. do 9. razreda še otroci iz KS Bukovica-Volčja Draga, na podružnično šolo v Bukovico pa od 1. do 5. razreda otroci iz KS Bukovica-Volčja Draga.

#### **Ukrepi za varno pot v šolo:**

1. Na podlagi anketnih vprašalnikov ugotovimo, po katerih poteh prihajajo učenci v šolo in stanje na poti.
2. Na geodetsko karto, ki prikazuje šolski okoliš, vrišemo poti po katerih prihajajo učenci v šolo, označimo črne točke, seznanimo starše in učence, naredimo načrt preventive, predlagamo ustanovitelju ukrepe za tehnične izboljšave in odpravljanje nevarnih mest.
3. Na prvih roditeljskih sestankih razredniki opozorijo starše predvsem na najpogostejša nepravilna vedenja, nevarnosti ter na pravilno ravnanje otrok v prometu.
4. Učenci prvega in drugega razreda osnovne šole morajo na poti v šolo in iz nje nositi poleg odsevnika tudi rumeno rutico, nameščeno okoli vratu.
5. Na poti v prvi razred šole ter domov mora imeti učenec spremstvo polnoletne osebe. Spremljevalci, poleg staršev, so lahko: otroci, starejši od 10 let, če to dovolijo starši, skrbniki oziroma rejniki otroka.

6. Spremljevanje na dejavnostih ki so vezane na prevoz s šolskim kombijem ali avtobusom
7. Skupino otrok, ki se prevažajo z avtobusom, mora (razen pri prevozu v šolo in iz šole) spremljati najmanj en spremljevalec na 15 učencev (učitelj, vzgojitelj, trener, ipd.; star najmanj 21 let), ki skrbi:
  - za varnost otrok pri vstopanju in izstopanju iz vozila,
  - za red in varnost otrok v avtobusu.
8. Izhode iz šole z avtobusom pomočnica ravnatelja sporoča na policijsko postajo Nova Gorica, ki v okviru svojih dejavnosti opravi nadzor nad vozilom in voznikom.
9. Otroci morajo med vožnjo z avtobusom sedeti na sedežih in biti pripeti z vgrajenimi varnostnimi pasovi.
10. Priprava na kolesarski izpit poteka v okviru kolesarskega krožka v četrtem razredu. Kolesarski izpit pa se izpelje v petem razredu. Kolesar mora imeti do 14. leta med vožnjo kolesa ustrezno pripeto zaščitno kolesarsko čelado. Kolo mora biti ustrezno opremljeno v skladu z zakonodajo. V primeru da strokovni delavci ugotovijo, da se učenec vozi s kolesom, ki je neprimerno opremljeno lahko kolo zadrži in ga preda staršem ali zakonitim zastopnikom. O tem seznanimo starše kolesarjev na prvem roditeljskem sestanku.
11. Učenci ne smejo prihajati v šolo z motornim kolesom ali kolesom na motorni pogon.
12. Učenci 1. in 2. razreda dobijo in nosijo rumene rutice in kresničke.
13. Prvi šolski teden je okrepljen policijski in redarski nadzor pri šoli. Policist PVO na prvem roditeljskem sestanku pojasni kako lahko sami vplivajo na varnost otrok v cestnem prometu. V prvem tednu pouka obiše učence prvih razredov v šoli, jih seznanijo z varnostjo v cestnem prometu, skupaj s prvošolci se sprehodi po bližnji okolici šole in jih opozarja na nevarnosti in v konkretnih situacija seznanijo z varnim obnašanjem v cestnem prometu.
14. Razredniki na razrednih urah seznanijo učence z varnimi potmi in nevarnimi odseki.
15. Policija organizira akcijo Policist za en dan.
16. V petem razredu se izvede projekt Policist Leon.

#### **Za prometno varnost so dolžni skrbeti:**

- starši z vzgojo in zgledom,
- šola, oziroma strokovni delavci šole,
- policisti z nadzorom.
- redarska služba

#### **Opremljenost varnih šolskih poti**

- Varna šolska pot poteka po površinah, ki so za učence najbolj varne: pločniki, steze za pešce, kolesarske steze.
- Prečkanja cest mora biti urejeno s prehodi za pešce.
- Cestišče mora biti opremljeno z ustreznimi prometnimi znaki in talno signalizacijo.
- Na nevarnih mestih, kjer je potrebno umiriti hitrost, so postavljene hitrostne ovire

#### **Pravila in opozorila za varno pot**

1. V naseljih hodimo po pločnikih.
2. Če ni pločnika, vedno hodimo po levi strani ceste (nasproti prometu), tako da vidimo vozila, ki nam prihajajo nasproti.
3. Cesto vedno prečkamo na prehodu za pešce. Preden prečkamo, preverimo, ali je cesta prosta, oziroma, ali se je vozilo ustavilo.
4. Če v bližini ni prehoda za pešce, preden prečkamo cesto, pazljivo pogledamo na levo, saj s te strani prihajajo vozila, nato na desno in še enkrat na levo, da se prepričamo, da na cesti ni vozila. Ko se prepričamo, da je pot prosta jo prečkamo.
5. Ne ustavljamo se na sredi ceste.
6. Pločniki in ulice niso primerna mesta za igro.
7. Čeprav poznamo pot od šole do doma na pamet, bodimo vedno pozorni na morebitne nevarnosti.

### **Anketa za starše junij 2014, 2015**

V mesecu juniju so starši učencev prejeli vprašalnik o varnih/nevarnih šolskih poteh.

Varne šolske poti

Vsaka osnovna šola mora imeti izdelan Načrt varnih šolskih poti, s katerim ob začetku šolskega leta seznanijo oz. nanj spomnijo vse učence in njihove starše. Prav tako je pomembno, da na prvih roditeljskih sestankih učitelji starše opozorijo na najpogostejša nepravilna vedenja, nevarnosti in pravilno ravnanje otrok v prometu. Načrt varnih šolskih poti se izdelava na podlagi zemljevida določenega šolskega okoliša. V ta zemljevid na podlagi preučitve dejanske prometne situacije, podatkov o prometnih nesrečah, pogovora z učenci ter rezultatov ankete za starše označimo poti, kjer učenci hodijo v šolo. Z rdečo barvo označimo tiste dele poti in mesta, ki so nevarna. Na podlagi tega začrtamo v zemljevid poti, kjer so učenci pešci bolj varni ter jih označimo z zeleno barvo. Varne šolske poti lahko označimo tudi v dejanski prometni situaciji na primer s srčki, puščicami itd., kar bo otrokom v pomoč pri uporabi poti. Učitelji skupaj z učenci varne poti prehodijo, razložijo oziroma se z njimi pogovorijo, zakaj so varne in razložijo njihov pomen. Učence opozorijo na nevarna mesta in na ustrezno vedenje v določeni nevarni situaciji. Z načrtom varnih šolskih poti seznanijo šola in učitelji tudi starše učencev, da lahko sami dodatno usposobijo otroke za varno vedenje na poti v šolo. Še posebej to velja za starše prvošolcev in drugošolcev, da naj s svojimi otroki večkrat prehodijo varno pot od doma do šole še pred začetkom šolskega leta. Izdelan načrt varnih šolskih poti se nato obesijo v matični šoli in na POŠ Bukovica na vidno mesto, da si ga lahko ogledajo vsi učenci, starši in drugi obiskovalci.

### **Podatki za izdelavo načrta varnih šolskih poti**

Za izdelavo načrta varnih šolskih poti potrebujemo različne podatke o gostoti prometa, o nevarnih mestih, kjer so se že zgodile prometne nesreče ali so pogosto skoraj nesreče, kjer so pogoste kršitve prometnih predpisov, kjer otroci hodijo v šolo itd.

Te podatke pridobimo s sodelovanjem:

- policije
- staršev otrok

### **Načrt varnih poti vsebuje:**

- anketo za učence, starše in učitelje z obdelanimi podatki
- poročilo policijske postaje o prometni varnosti v šolskem okolišu

- načrt šolskega okoliša z opisom
- načrt inventarizacije prometne signalizacije
- načrt nevarnih mest
- slike in skice nevarnih mest
- načrt varnih šolskih poti

Od policije lahko pridobimo podatke o prometnih nesrečah in mestih nesreč, pogostih kršitvah, neustreznem ravnanju udeležencev v prometu.

*(Javna agencija Republike Slovenije za varnost prometa - kopija iz spletne strani ).*

### **Anketni vprašalnik za starše**

Za izdelavo varnih poti v šolo potrebujemo tudi vaše sodelovanje. Odgovorite prosim na anketni vprašalnik. Vaše odgovore in predloge bomo vključili v Načrt varnih poti v šolo.

Ravnatelj Bogomir Furlan

1. V kateri razred hodi vaš otrok?
2. Kako prihaja v šolo? a) Peš            b) s kolesom,            c) z avtobusom,  
d) ga vozimo z lastnim prevozom
3. Kakšna je razdalja od doma do šole?
4. Ali so na poti v šolo pločniki a) celo pot b) del poti c) ni pločnika na celi poti
5. Ali so talne oznake dovolj vidne?
6. Ali so na poti prehodi za pešce?
7. Ali se je na otrokovi poti v šolo že kdaj zgodila prometna nesreča?
8. Kateri deli poti se vam zdijo nevarni? Napišite vaša utemeljitev. Če je mogoče posredujte fotografijo nevarnega dela poti. Nevarne točke označite na priloženem zemljevidu.
9. Je po vašem mnenju možno nevarnosti odpraviti z ustreznimi posegi? Katerimi?
10. Napišite nam vaše predlog za zagotavljanje varnih šolskih poti?
11. Kaj lahko sami prispevate k varnosti v cestnem prometu?

*Vprašalnik naj učenec vrne razredniku do 11.6.2014. Hvala za sodelovanje*

# POVZETKI IZ ANKETE ZA STARŠE

Na anketo so odgovorili starši 149 učencev (56,4%).

## Prihod v šolo in odhod iz šole

### Prihod v šolo

- učence v glavnem vozijo starši
- učenci višjih razredov iz VD in deloma iz B, se vozijo s šolskim avtobusom
- redki s kolesom
- peš hodijo le tisti od najbolj blizu (zelo malo, pa še ti v spremstvu starejših)

### Domov iz šole:

- mlajši enako kot v šolo
- starejši učenci pričakujejo organiziran šolski prevoz (kombi, avtobus)

## Nevarnosti na poti

Odgovore staršev lahko razdelimo na opažanja, ki veljajo za celoten šolski okoliš in izpostavljene črne točke na šolskih poteh

### 1. Opažanja staršev za celoten šolski okoliš

- vse poti do šole (razen Tureli, del Žigonov, Trga in del Bukovice) nimajo pločnikov,
- prehodi za pešce so samo v okolici šole in na Trgu,
- talna signalizacija je zelo pomanjkljiva
- ni urejenih bankin
- ni kolesarskih poti

### 2. ČRNE TOČKE, ki jih izpostavljajo starši v anketi:

#### Gradišče - Oš Renče

pot je v celoti nevarna za vse udeležence prometa še posebej za pešce in kolesarje

- pot brez pločnika, prehodov za pešce, talnih oznak, bankin, asfalt na več delih razpada
- ni primerne oznake za avtobusno postajo v Oševljeku (na zemljevidu številka 1)

- nevarna zožitev predela skozi Lukežiče (na zemljevidu številka 2) in nevarno, nepregledno križišče od Lukežičev proti Vrtezovcu (Bosch servis)
- od zadnje hiše do pokopališča ni pločnika (na zemljevidu številka 3)
- prevelika hitrost voznikov

### **Arčoni - OŠ Renče**

pot je v celoti nevarna za vse udeležence prometa še posebej za pešce in kolesarje (na zemljevidu številka 4)

- pot brez pločnika, prehodov za pešce, talnih oznak, bankin

### **Mohorini, Renški Podkraj- OŠ Renče**

ozka cesta, brez pločnika, brez bankin, ni kolesarske poti - pločnik je samo pri Turelih (na zemljevidu številka 5)

### **Martinuči- OŠ Renče**

pot je v celoti nevarna za vse udeležence prometa še posebej za pešce in kolesarje (na zemljevidu številka 6)

- Ni prehoda za pešce na križišču cest Žigoni-Martinuči (na zemljevidu številka 7)
- Na Veliki poti je pločnik. Cesta je ravna, zato tam vozniki razvijejo zelo velike hitrosti in s tem ogrožajo udeležence v prometu in vaščane ob poti. Na celem področju ni niti enega prehoda za pešce, ni kolesarske poti (na zemljevidu številka 8)
- Križišče z Merljaki, kjer se konča tudi pločnik na Veliki poti, je povsem nepregledno in zelo nevarno za vse udeležence prometa. Tu je ogledalo velikokrat neuporabno saj je umazano, kondenz.. (na zemljevidu številka 9)
- Pot od križišča proti šoli se nadaljuje v nepregledni ovinek brez pločnika, bankin, prehodov za pešce do Trga. (na zemljevidu številka 10)
- zoženje ceste pri banki, kjer tudi ni prehoda za pešce (na zemljevidu številka 11)

### **Merljaki- OŠ Renče**

pot je v celoti nevarna za vse udeležence prometa še posebej za pešce in kolesarje (na zemljevidu številka 12)

- ni pločnikov

- ni oznak na cestišču
- ni urejenih bankin
- ni kolesarskih poti
- ni prehodov za pešce
- nepregledno križišče Merljaki-Martinuči (na zemljevidu številka **13**)
- posebej nevaren predel je na križišču Merljaki-Žigoni-Trg: pravokotno nepregledno križišče z veliko prometa, brez prehoda, brez pločnika (na zemljevidu številka **9**)
- nepregleden ovinek od konca pločnika na Žigonih do Trga, kjer je veliko prometa, vendar brez pločnika, brez prehoda za pešce do Trga (na zemljevidu številka **10**)
- zoženje ceste pri banki, kjer tudi ni prehoda za pešce (na zemljevidu številka **11**)

#### **Volčja Draga- OŠ Renče**

- Ni prehoda za pešce pri železniškem mostu (na zemljevidu številka **14**)
- Ni pločnika v delu ceste mimo Polidenta (na zemljevidu številka **15**)
- ni talnih oznak
- ni bankin
- ni kolesarske poti
- ni prehodov za pešce do šole
- Cesta Bukovica-Renče je zelo prometna, vendar brez pločnika, brez prehoda za pešce, brez bankin, brez oznak, ni kolesarske poti (na zemljevidu številka **16**)
- Pot od krožišča do starega mosta čez Vipavo je nepregledna, brez pločnika, brez prehoda za pešce (na zemljevidu številka **17**)
- cesta na Trgu je z obeh strani polna nepravilno parkiranih avtomobilov tudi po pločnikih (na zemljevidu številka **18**)
- zoženje ceste pri banki, kjer tudi ni prehoda za pešce (na zemljevidu številka **11**)

#### **Spodnja Bukovica - OŠ Renče**

Pot je ozka, v celoti brez pločnika, brez prehodov za pešce, ni kolesarske poti (na zemljevidu številka **19**)

- od krožišča do starega mosta čez Vipavo je nepregledna, brez pločnika, brez prehoda za pešce (na zemljevidu številka **17**)

- cesta na Trgu je z obeh strani polna nepravilno parkiranih avtomobilov tudi po pločnikih (na zemljevidu številka **18**)
- zoženje ceste pri banki, kjer tudi ni prehoda za pešce (na zemljevidu številka **11**)

#### **Volčja Draga – POŠ Bukovica**

- Ni prehoda za pešce pri železniškem mostu (na zemljevidu številka **14**)
- Ni pločnika v delu ceste mimo Polidenta (na zemljevidu številka **15**)
- ni talnih oznak
- ni bankin
- ni kolesarske poti
- ni prehodov za pešce do šole

#### **Bukovica – POŠ Bukovica**

Cesta je zelo prometna, na njej vozniki vozijo zelo hitro (na zemljevidu številka **20**)

- brez pločnika,
- brez prehoda za pešce,
- brez bankin,
- brez oznak,
- ni kolesarske poti

#### **Bukovica- POŠ Bukovica**

- brez pločnika,
- brez prehodov,
- brez bankin,
- brez kolesarske poti
- Ni prehoda za pešce na križišču Renče-Bukovica (na zemljevidu številka 21).

## **PREDLOGI STARŠEV**

se navezujejo na nevarnosti na poti v šolo, ki jih navajajo v anketi in jih lahko razdelimo na predloge preventivnih dejavnosti, pobud, opozoril in predlogov za izboljšanje varnosti v CP.

### **1. Preventiva**

Sporočajo, da dokler ne bodo razmere urejene, bodo starši tako kot do sedaj, otroke sami vozili v šolo. To se jim zdi najboljša preventiva.

Sicer pa predlagajo:



- ozaveščanje otrok - poznavanje nevarnosti oz varnega obnašanja na cesti, s podarkom na vzgojnem delovanju staršev (redkeje šole),
- upoštevanje CPP s poudarkom na strpnosti vseh udeležencev v prometu še posebej odraslih,
- uvedbo šolskega avtobusa (od vrat do vrat) za vse učence.

## **2. Pobude:**

- Zaradi izredno slabega stanja prometne varnosti v celotnem šolskem okolišu predlagajo obravnavo o stanju prometne varnosti na Varnostnem sosvetu v občini.
- okrepiti sodelovanje s Policijo in Redarsko službo
- uvesti redno pomoč »prometnikov prostovoljcev« v okolici šole

## **3. Opozorila:**

- Z vidika prometne varnosti postaja celotna okolica prometno neurejena, neprijazna in nevarna okolica za otroke in vse generacije krajanov.
- Ker starši prevažajo svoje otroke tudi v višjih razredih, prihaja do »prometne nepismenosti« otrok (pomanjkanje izkušenj v prometu, slaba orientiranost, slabo predvidevanje, ni prevzemanja odgovornosti za lastno udeleženo/ obnašanje v prometu)
- Učenci niso samostojno mobilni, kar vpliva na aktivnosti v prostem času in manj kvalitetno družabno življenje.

## **Predlogi ukrepov:**

Starši za izboljšavo varnosti v CP navajajo, da je potrebno primerno urediti prometno infrastrukturo v celotnem šolskem okolišu

- omejiti hitrosti, kjer je potrebno, (signalizacija, grbine in druge hitrostne ovire)
- zgraditi pločnike in kolesarske poti
- označiti prehode za pešce
- urediti cestišča in bankine,
- urediti talne oznake,
- obnoviti asfalt,
- razširiti ceste tam, kjer je to mogoče,
- urediti javno razsvetljava
- umik šolskih poti iz glavne ceste na stranske poti, kjer je to mogoče
- uvesti šolski avtobus za vse učence

- pogostejši nadzor Policije

### Skupna ugotovitev

Nevarne točke so v vseh smereh prihoda v šolo.

Starši se čutijo odgovorni za prometno varnost in se zavedajo pomena lastnega zgleda, hkrati pa lokalno skupnost opozarjajo na nujnost fizične ureditve varnih poti.

Starši v šolo svoje otroke vozijo, za domov pričakujejo organiziran šolski prevoz.

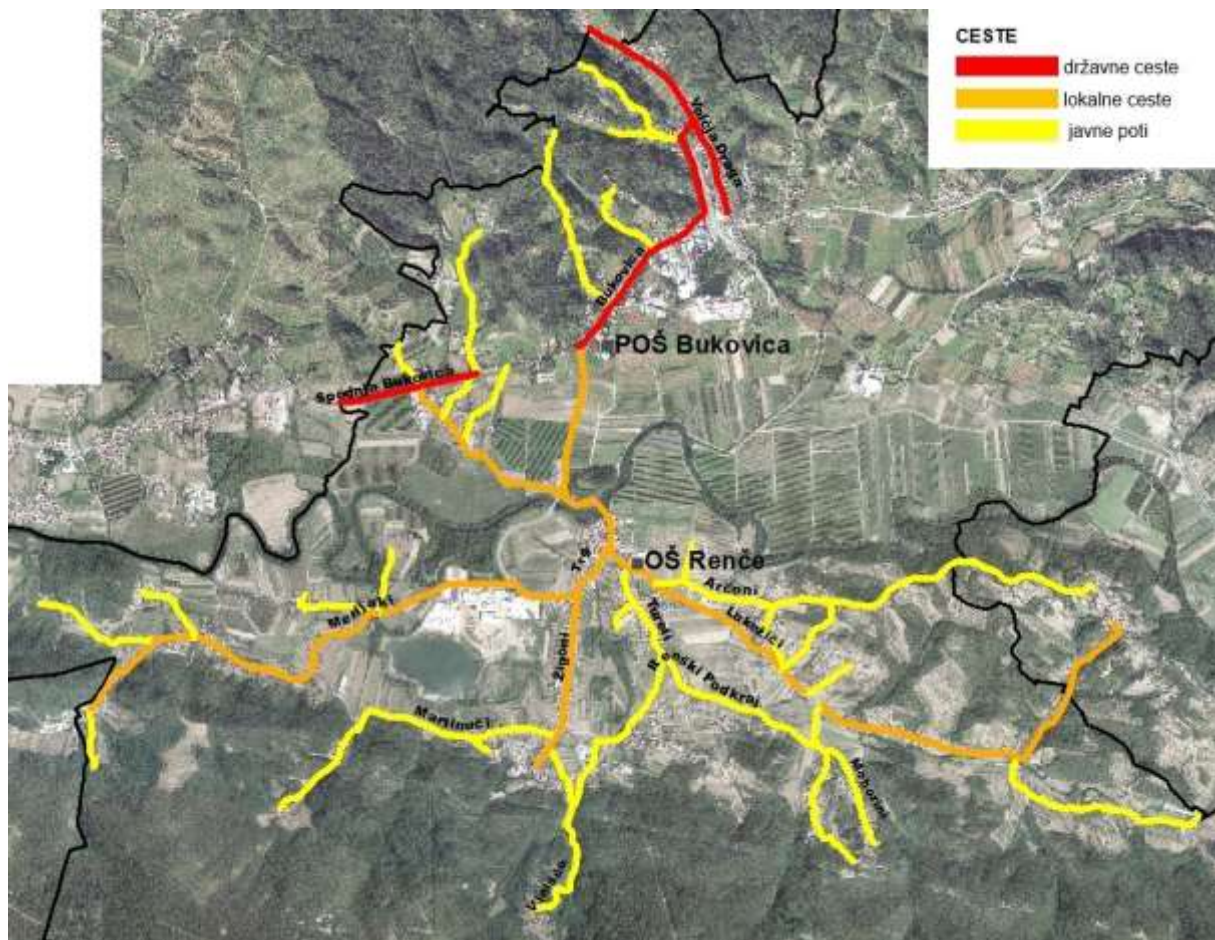
Do odhoda domov je nujno organizirano varstvo vozačev in podaljšano bivanje.

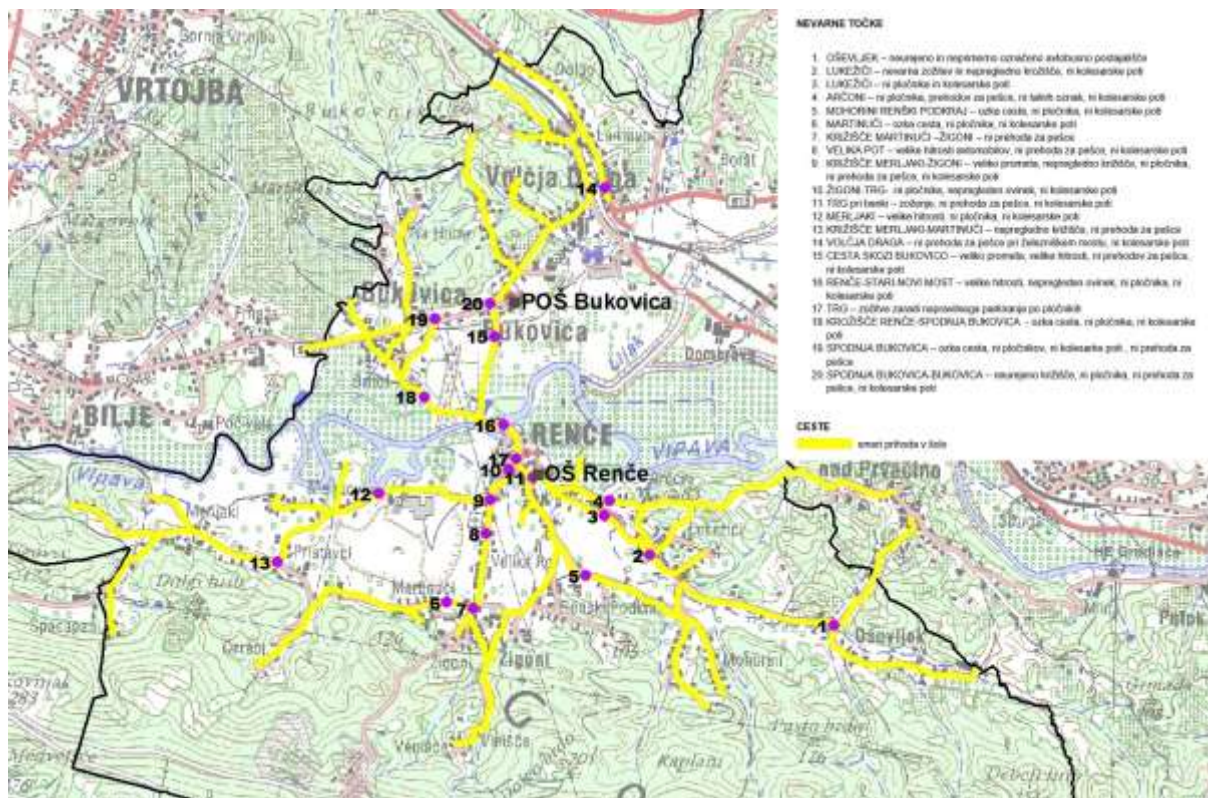
### Seznanjanje

Načrt varnih poti bo obravnaval svet staršev, šolski parlament, svet zavoda. Z predlogi in pobudami pa bo svet zavoda seznanil tudi Sosvet za preventivo Občine Renče-Vogrsko. Predstavljen bo vsem učencem v razredih v okviru razrednih ur in v okviru učnih načrtov.

Geodetska karta z vrisanimi šolskimi potmi bo visela ob vseh vhodih v šolo.

**Priloga 1:** Geodetska karta šolskega okoliša z vrisanimi šolskimi potmi in nevarnimi točkami.





## Priloga 2

### NEVARNE TOČKE

1. OŠEVLEK – neurejeno in neprimerno označeno avtobusno postajališče



2. LUKEŽIČI – nevarna zožitev in nepregledno krožišče, ni kolesarske poti



3. LUKEŽIČI – ni pločnika in kolesarske poti



4. ARČONI – ni pločnika, prehodov za pešce, ni talnih oznak, ni kolesarske poti



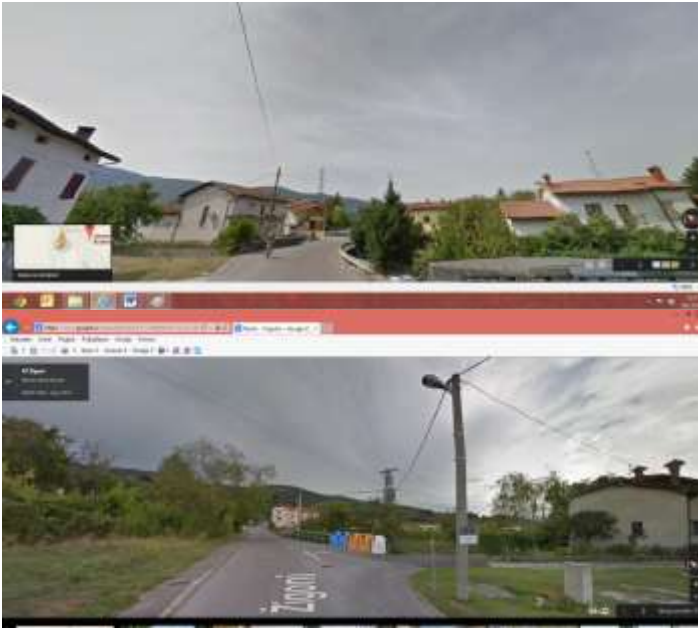
5. MOHORINI RENŠKI PODKRAJ – ozka cesta, ni pločnika, ni kolesarske poti



6. MARTINUČI – ozka cesta, ni pločnika, ni kolesarske poti



7. KRIŽIŠČE MARTINUČI –ŽIGONI – ni prehoda za pešce



8. VELIKA POT – velike hitrosti avtomobilov, ni prehoda za pešce, ni kolesarske poti



9. KRIŽIŠČE MERLJAKI-ŽIGONI – veliko prometa, nepregledno križišče, ni pločnika, ni prehoda za pešce, ni kolesarske poti



10. ŽIGONI-TRG- -ni pločnika, nepregleden ovinek, ni kolesarske poti



11. TRG pri banki – zoženje, ni prehoda za pešce, ni kolesarske poti



12. MERLJAKI – velike hitrosti, ni pločnika, ni kolesarske poti





13. KRIŽIŠČE MERLJAKI-MARTINUČI – nepregledno križišče, ni prehoda za pešce



14. VOLČJA DRAGA – ni prehoda za pešce pri železniškem mostu, ni kolesarske poti



15. CESTA SKOZI BUKOVICO – veliko prometa, velike hitrosti, ni prehodov za pešce, ni kolesarske poti





16.RENČE-STARI-NOVI MOST – velike hitrosti, nepregleden ovinek, ni pločnika, ni kolesarske poti



17.TRG – zožitve zaradi nepravilnega parkiranja po pločnikih



18.KROŽIŠČE RENČE-SPODNJA BUKOVICA - ozka cesta, ni pločnika, ni kolesarske poti



19.SPODNJA BUKOVICA – ozka cesta, ni pločnikov, ni kolesarke poti , ni prehoda za pešce



20. SPODNJA BUKOVICA-BUKOVICA – neurejeno križišče, ni pločnika, ni prehoda za pešce, ni kolesarske poti

